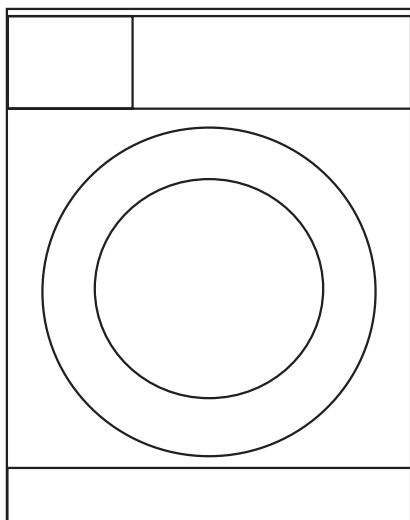


# beko



**Стиральная машина**

**WKB 51001 M**  
**WKB 51001 MS**  
**WKB 50801 M**



«Уважаемый Покупатель,

Благодарим Вас за выбор продукта БЕКО, произведенного на современном предприятии, соответствующем международным стандартам ИСО 9001 и ИСО 14001, из высококачественных и экологически чистых материалов.

При соблюдении условий эксплуатации и утилизации наш продукт является экологически безопасным.»



# 1 Правила техники безопасности

В этом разделе содержатся правила техники безопасности, соблюдение которых позволит избежать травмирования или материального ущерба. При несоблюдении этих правил все гарантийные обязательства аннулируются.

## Общие правила безопасности

- Допускается использование данного изделия детьми старше 8 лет и лицами с ограниченными физическими, сенсорными и интеллектуальными возможностями, либо не имеющими опыта и знаний, только в том случае, если они находятся под присмотром или руководством относительно безопасного использования устройства и связанных с этим рисков. Не разрешайте детям играть с изделием. Не допускать детей младше трех лет без постоянного присмотра взрослых.
- Это изделие не предназначено для использования лицами с ограниченными физическими, умственными возможностями и способностями восприятия либо необученными или неопытными людьми (включая детей), если они не находятся под присмотром лица, ответственного за их безопасность, или не действуют по его указаниям относительно использования данного изделия.
- Не устанавливайте машину на ковровом покрытии, так как недостаточная вентиляция под днищем машины может привести к перегреву электрических деталей и проблемам в работе изделия.
- Не пользуйтесь изделием в случае повреждения шнура питания или штепсельной вилки. Обратитесь в уполномоченный сервисный центр.
- Установку предохранителя на 16 А по месту подключения электроприбора следует поручить квалифицированному электрику.
- Не пользуйтесь неисправным изделием, пока не обратитесь в уполномоченный сервисный центр для проведения ремонта. Это может привести к поражению электрическим током!
- В данном изделии предусмотрено возобновление работы при восстановлении подачи электроэнергии после перерыва. Для отмены выполнения программы следуйте указаниям в разделе «Отмена программы».
- Данное изделие следует подключать к розетке с заземлением, защищенной предохранителем, параметры которого соответствуют данным, приведенным в таблице «Технические характеристики». Обязательно установите заземление. Заземление должен выполнять квалифицированный электрик. При отсутствии заземления, выполненного в соответствии с местными правилами, компания-изготовитель снимает с себя всякую ответственность по возмещению ущерба.
- Шланг подачи воды и сливной шланг должны быть надежно закреплены и не иметь повреждений для предотвращения протечек.
- Не открывайте дверцу загрузочного люка и не извлекайте фильтр, если в барабане есть вода. При несоблюдении этого условия возникает опасность затопления и получения ожогов от горячей воды.
- Не пытайтесь открыть дверцу загрузочного люка, когда она заблокирована. Дверцу загрузочного люка можно открывать через несколько минут после окончания программы стирки. Попытка открыть заблокированную дверцу может привести к повреждению дверцы и замка.
- Если машина не используется, выньте вилку из розетки, перекройте кран подачи воды.
- Запрещается мыть машину струей воды. Это может привести к поражению электрическим током!
- Не прикасайтесь влажными руками к вилке шнура питания. Извлекая вилку из розетки, не тяните за

- шнур; беритесь только за вилку.
- Используйте только те моющие средства и добавки, которые предназначены для автоматических стиральных машин.
- Следуйте указаниям на этикетках одежды и белья, а также инструкциям на упаковке моющих средств.
- Перед выполнением установки, технического обслуживания, ремонта или мытья машины обязательно отключите ее от электрической сети.
- Работы по установке и ремонту машины должны выполнять только специалисты уполномоченного сервисного центра. Компания-изготовитель не несет ответственности за ущерб, возникший в результате выполнения работ лицами, не имеющими на то права.

## Назначение изделия

- Данное изделие предназначено для бытового применения. Запрещается применять изделие в коммерческих целях, а также не прямому назначению.
- Изделие можно использовать только для стирки и полоскания одежды и белья, имеющих соответствующую маркировку.
- Компания-изготовитель не несет ответственности за ущерб, возникший в результате неправильного применения или транспортировки.

## Безопасность детей

- Электроприборы представляют опасность для детей. Не подпускайте детей к работающей машине. Следите за тем, чтобы они не повредили машину.
- Уходя из помещения, где установлена машина, обязательно закрывайте дверцу загрузочного люка.
- Храните моющие средства и добавки в безопасном месте, недоступном для детей.

# 2 Установка

Для установки прибора обратитесь в ближайший уполномоченный сервисный центр. Прежде чем обращаться в уполномоченный сервисный центр, ознакомьтесь с инструкцией по эксплуатации и проверьте возможность подключения прибора к электросети, водопроводу и канализации. При необходимости обратитесь к квалифицированному электрику или сантехнику для выполнения необходимых подготовительных работ.

- I** Подготовка места для установки прибора, в том числе подготовка электрической сети, водопровода и канализации к подключению прибора, является обязанностью покупателя.
- ⚠** Установку прибора и подключение его к электрической сети должны выполнять специалисты уполномоченного сервисного центра. Компания-изготовитель не несет ответственности за ущерб, понесенный вследствие выполнения работ лицами, не имеющими на то права.
- ⚠** Перед установкой необходимо выполнить осмотр прибора на наличие дефектов. Если таковые имеются, не устанавливайте прибор. Поврежденные приборы могут представлять угрозу безопасности людей.

- I** Не допускайте перегрева, заземления или повреждения шнура электропитания, заливного и сливного шлангов при перемещении изделия на место во время установки или чистки.

## Выбор места для установки

- Машину следует устанавливать на твердом полу.
- Не устанавливайте прибор на ковровом покрытии с длинным ворсом или подобных поверхностях.
- В случае установки на стиральную машину сушильного автомата общий вес приборов при полной загрузке составляет около 180 кг, поэтому их следует устанавливать только на ровном твердом полу, способном выдерживать такую нагрузку.
- Не ставьте прибор на шнур питания.
- Не устанавливайте прибор в помещениях, где температура может опускаться ниже 0°C.

- Между прибором и другой мебелью должен оставаться зазор не менее 1 см.

### Удаление упаковочных креплений

Чтобы удалить упаковочные крепления, наклоните машину назад и потяните за ленту.

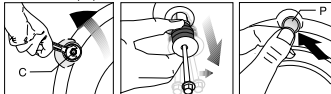


### Удаление транспортировочных креплений

⚠ Не снимайте транспортировочные крепления, пока не удалите упаковочные крепления.

⚠ Перед эксплуатацией стиральной машины выньте транспортировочные болты! Несоблюдение этого условия приведет к поломке машины.

Ослабьте болты гаечным ключом, чтобы они свободно вращались (С). Осторожно поверните и выньте предохранительные транспортировочные болты. Закройте отверстия на задней стенке пластиковыми заглушками, которые находятся в пакете с инструкцией по эксплуатации. (Р)



- ⓘ Сохраните предохранительные транспортировочные болты на случай, если стиральную машину понадобится перевозить.
- ⓘ Запрещается перевозить стиральную машину, если предохранительные транспортировочные болты не установлены.

### Подключение к водопроводу

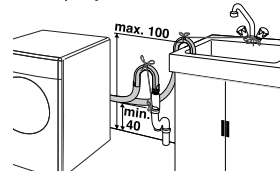
- ⓘ Для нормальной работы машины давление в системе подачи воды должно быть в пределах от 1 до 10 бар (0,1-1 МПа). При этом расход воды при полностью открытом кране должен составлять 10-80 литров воды в минуту. Если в водопроводе более высокое давление, необходимо установить редукционный клапан.
- ⓘ Если предполагается использовать прибор с двумя водоприемными патрубками как прибор с одним подводом воды (холодной), следует установить заглушку на впускной клапан горячей воды (это относится к приборам, которые комплектуются заглушкой).
- ⓘ Чтобы использовать оба подвода воды, выньте заглушку и уплотнения из впускного клапана на патрубке для горячей воды и подсоедините шланг для горячей воды (это относится к приборам, которые комплектуются заглушкой).
- ⚠ Модели с одним патрубком для подачи воды не следует подключать к крану горячей воды. В этом случае либо будет испорчено белье, либо сработает система защиты и машина перестанет работать.
- ⚠ Не используйте для новой стиральной машины заливные шланги, бывшие в употреблении. Это может стать причиной появления пятен на белье. Подсоедините специальные шланги, которые входят в комплект, к водоприемным патрубкам стиральной машины. Красный шланг (слева) (макс. 90 °C) подсоединяется к патрубку для горячей воды, а синий (справа) (макс. 25 °C) – к патрубку для холодной воды.
- ⚠ При установке машины следите за тем, чтобы

подсоединения к кранам холодной и горячей воды выполнены правильно. Иначе по окончании стирки белье будет горячим, что приведет к его быстрому износу.

Затяните все гайки вручную. Не используйте для затяжки гаек гаечный ключ. После подсоединения шлангов полностью откройте краны для проверки мест подсоединения на наличие протечек. В случае протечки закройте кран и отвинтите гайку. Проверьте прокладку и тщательно затяните гайку еще раз. Во избежание возможных протечек и связанного с этим ущерба закрывайте краны, когда машина не используется.

### Слив воды

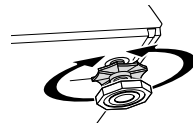
- Конец сливного шланга следует подсоединить непосредственно к канализации или вывести в раковину.
- ⚠ Если во время слива шланг вырвется из места подсоединения, вода может разлиться по всему дому. Кроме того, существует опасность ожогов, поскольку температура воды может быть очень высокой! Во избежание таких ситуаций, а также для обеспечения нормальной работы систем подачи и слива воды, надежно закрепите конец сливного шланга.
- Шланг следует крепить на высоте от 40 см до 100 см.
- Если проложить шланг на высоте менее 40 см от уровня пола с последующим подъемом, слив воды будет затруднен, и белье будет оставаться мокрым. Поэтому следует соблюдать параметры высоты, указанные на рисунке.



- Чтобы грязная вода беспрепятственно уходила в канализацию и не попадала обратно в стиральную машину, конец шланга следует погружать в сливное отверстие не глубже, чем на 15 см. Если шланг слишком длинный, его нужно обрезать.
- Следите за тем, чтобы сливной шланг был проложен без перегибов и ничем не прижат, а конец сливного шланга не был скручен.
- Если шланг слишком короткий, нарастите его фирменным удлинительным шлангом. Общая длина шланга не должна превышать 3,2 м. Во избежание протечек воды для сращивания сливного шланга и удлинительного шланга следует использовать соответствующий хомут.

### Регулировка ножек

- ⚠ Чтобы стиральная машина работала тихо и без вибрации, она должна стоять ровно и устойчиво. Выровняйте машину, отрегулировав высоту ножек. Если этого не сделать, машина может сдвинуться со своего места, что приведет к повышенной вибрации и повреждению.
- Вручную ослабьте контргайки на ножках. Отрегулируйте высоту ножек, чтобы машина стояла ровно и устойчиво. Затем вручную затяните все контргайки.



- !** Не используйте для ослабления контрагаек какие-либо инструменты, чтобы не повредить их.

### Подключение к электрической сети

Этот прибор следует подключать к розетке с заземлением, защищенной предохранителем, параметры которого соответствуют данным, приведенным в таблице «Технические характеристики». При отсутствии заземления, выполненного в соответствии с местными правилами, компания-изготовитель снимает с себя всякую ответственность по возмещению ущерба.

- Подключение должно осуществляться в соответствии с местными нормами и правилами.
- Прибор следует устанавливать таким образом, чтобы место подключения шнура питания к электросети было легкодоступным.
- Напряжение питания и допустимые характеристики предохранителя или автоматического выключателя указаны в разделе «Технические характеристики». Если в вашем доме установлен предохранитель или автоматический выключатель, рассчитанный на ток меньше 16 А, обратитесь к квалифицированному электрику для установки предохранителя на 16 А.
- Напряжение в сети должно соответствовать напряжению, указанному в технических характеристиках.
- Запрещается подключение прибора к сети электропитания с помощью удлинителей или розеток с несколькими гнездами.

- !** Замену поврежденного шнура питания должен производить только специалист уполномоченного сервисного центра.

### Первоначальный запуск

Перед началом эксплуатации стиральной машины выполните все необходимые процедуры, описанные в разделе «Установка», соблюдая при этом правила техники безопасности (см. раздел «Правила техники безопасности»).

Чтобы подготовить стиральную машину для стирки белья, запустите программу «Хлопок-90». Перед запуском программы положите средство для удаления накипи (не более 100 г порошка или одну таблетку) в отделение распределителя моющих средств, предназначенное для основной стирки (отделение II). По завершении программы отогните складку уплотнительной манжеты и протрите ее чистой сухой тканью.

- i** Используйте только те средства от накипи, которые предназначены для стиральных машин.

- i** В стиральной машине может оставаться немного воды, использованной в процессе контроля качества на предприятии-изготовителе. Это не представляет опасности для машины.

### Утилизация упаковочных материалов

Упаковочные материалы представляют опасность для детей. Храните упаковочные материалы в безопасном месте, недоступном для детей.

Упаковка стиральной машины изготовлена из материалов, подлежащих вторичной переработке. Их необходимо отсортировать и утилизировать в соответствии с правилами утилизации отходов. Не выбрасывайте упаковочные материалы вместе с обычными бытовыми отходами.

### Транспортировка прибора

Перед транспортировкой отключите прибор от электрической сети. Отсоедините заливной и сливной шланги. Полностью слейте воду из машины (см. раздел «Слив оставшейся воды и очистка фильтра насоса»). Установите транспортировочные болты в порядке, обратном их снятию (см. раздел «Удаление транспортировочных креплений»).

- i** Запрещается перевозить прибор, если предохранительные транспортировочные болты не установлены.

### Утилизация старого прибора

Утилизация старого прибора должна выполняться экологически безопасным способом.

Сведения о правилах утилизации можно получить у местного дилера или в службе утилизации твердых отходов.

Перед утилизацией прибора необходимо обрезать шнур питания и сломать замок дверцы загрузочного люка, чтобы исключить возможную опасность для детей.

## 3 Подготовка

**Рекомендации по эффективной эксплуатации**  
Эти рекомендации помогут вам стирать экономно, не загрязняя окружающую среду.

- Загружайте в машину максимальное количество белья для выбранной программы, но не перегружайте машину сверх меры (см. таблицу «Описание программ»).
- Строго соблюдайте инструкции, приведенные на упаковке моющего средства.
- Стирайте слабо загрязненное белье при низкой температуре.
- Для стирки небольшого количества слабо загрязненного белья используйте короткие программы.
- Используйте стирку при высокой температуре только для сильно загрязненного белья или белья с пятнами.
- Соблюдайте рекомендации по количеству моющего средства, указанные на его упаковке. Не используйте больше порошка, чем требуется.

### Сортировка белья

- Рассортируйте белье по типу ткани, цвету, степени загрязнения и допустимой температуре стирки.
- Следуйте указаниям на этикетках одежды и белья.

### Подготовка белья к стирке

- Белье с металлическими элементами (например, бюстгалтеры на косточках, пражки ремней и металлические пуговицы) может повредить машину. Перед стиркой снимите все металлические детали или же вложите белье в сетчатый мешочек или наволочку.
- Выньте из карманов все предметы (монеты, ручки, скрепки и т.п.), выверните их и очистите. Наличие посторонних предметов может привести к повреждению машины или к сильному шуму во время работы.
- Сложите мелкие вещи (детские носочки, нейлоновые чулки и т.п.) в сетчатый мешочек или наволочку.
- Ладны следует помещать в барабан в расправленном виде. Перед стиркой снимите с них крепления.
- Застегните молнии, пришейте ослабленные пуговицы, заштопайте дыры и зашейте разрывы.
- Используйте для стирки изделий со знаком «машинная стирка» или «ручная стирка» только соответствующие программы.
- Не стирайте вместе цветное и белое белье. Новое цветное белье может сильно линять. Стирайте его отдельно.
- Перед стиркой необходимо соответствующим образом обработать сильно загрязненные места и пятна. В сомнительных случаях обратитесь в химчистку.
- Используйте только такие средства для подкрашивания или восстановления цвета и средства для удаления накипи, которые подходят для машинной стирки. Обязательно соблюдайте инструкции на упаковке.

- Стирайте брюки и тонкое белье, вывернув наизнанку.
- Изделия из ангорской шерсти перед стиркой поместите на несколько часов в морозильную камеру. Это уменьшит скатывание шерсти.
- Белье, значительно загрязненное мукой, известью, сухим молоком и т.п., перед загрузкой в машину следует вытряхнуть. Со временем загрязнения такого рода могут накопиться на внутренних компонентах машины и стать причиной ее повреждения.

### Правильный объем загрузки

Максимальный объем загрузки зависит от типа белья, степени загрязнения и используемой программы стирки. Машина автоматически регулирует объем воды в соответствии с весом загруженного белья.

- !** Используйте сведения, приведенные в таблице «Описание программ». Превышение допустимого объема загрузки приведет к ухудшению качества стирки, а также к повышенной вибрации и шуму во время работы машины. Ниже приведен примерный вес некоторых изделий.

Тип белья	Вес (г)
Купальный халат	1200
Пододеяльник	700
Простыня	500
Наволочка	200
Скатерть	250
Полотенце	200
Мужская сорочка	200

### Загрузка белья

Откройте дверцу загрузочного люка. Расправьте белье и загрузите его в машину, не утрамбовывая. Закройте дверцу и прижмите ее, чтобы раздался щелчок замка. Следите, чтобы белье не защемило дверцей.

- i** Во время выполнения программы дверца загрузочного люка блокируется. Дверцу можно открыть только через некоторое время после завершения программы.

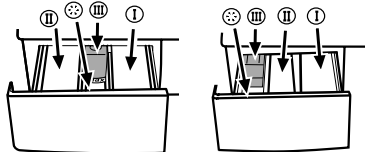
- !** Если белье распределено в барабане неправильно, это может привести к повышенной вибрации и шуму во время работы машины.

### Использование моющего средства и кондиционера

#### Распределитель моющих средств

Распределитель моющих средств имеет три отделения:

- (I) для предварительной стирки
- (II) для основной стирки
- (III) сифон
- (\*) для кондиционера



#### Моющее средство, кондиционер и прочие средства для стирки

- Перед запуском программы стирки загрузите моющее средство и кондиционер.
- Не открывайте распределитель моющих средств во время выполнения программы стирки!
- Если используется программа без предварительной стирки, не загружайте моющее средство в отделение для предварительной стирки (отделение I).
- При использовании программы с предварительной

стиркой не загружайте в отделение для предварительной стирки жидкие моющие средства (отделение I).

- Не выбирайте программу с предварительной стиркой, если используется моющее средство в специальном мешочке или распределяющем шарике. Поместите моющее средство в специальном мешочке или распределяющий шарик в барабан машины среди белья.
- При использовании жидкого моющего средства поместите его в отделение для основной стирки в дозированной емкости (отделение II).

#### Выбор моющего средства

Выбор типа моющего средства зависит от типа и цвета ткани.

- Для цветного и белого белья следует использовать разные моющие средства.
- Для белья, требующего бережного обращения, следует использовать только специальные моющие средства (жидкие средства, средства для шерсти и т.д.).
- Для стирки изделий из темных тканей и лоскутных одеял рекомендуется использовать жидкие моющие средства.
- Для стирки шерстяных изделий следует использовать только моющие средства, предназначенные для шерсти.

- !** Используйте только те моющие средства, которые специально предназначены для автоматических стиральных машин.

- !** Не используйте мыльный порошок.

#### Дозировка моющих средств

Дозировка моющего средства зависит от количества белья, степени загрязнения и жесткости воды. Следуйте инструкциям по дозировке на упаковке моющего средства.

- Не превышайте дозировку, рекомендованную на упаковке моющего средства, во избежание повышенного пенообразования, некачественного полоскания, а также для экономии средств и, в конечном итоге, для защиты окружающей среды.
- Для стирки небольшого количества слабо загрязненного белья используйте меньшее количество моющего средства.
- Соблюдайте рекомендации по дозировке концентрированных моющих средств.

#### Кондиционеры

Кондиционер следует загружать в соответствующее отделение распределителя моющих средств.

- Соблюдайте рекомендации по дозировке на упаковке.
- Не загружайте кондиционер в отделение распределителя выше отметки максимального уровня (> max <).
- Если кондиционер утратил текучесть, перед загрузкой в распределитель разбавьте его водой.

#### Отбеливатели

- Выберите программу с предварительной стиркой и добавьте отбеливатель в начале цикла предварительной стирки. Не следует загружать моющее средство в отделение для предварительной стирки.
- Не смешивайте отбеливатель с моющим средством.
- Используйте небольшое количество отбеливателя (около 50 мл) и тщательно прополаскивайте белье, поскольку отбеливатель может вызывать раздражение кожи. Не наливайте отбеливатель на белье и не используйте его при стирке цветного белья.
- При использовании кислородного отбеливателя соблюдайте инструкции на упаковке и выбирайте программу стирки при низкой температуре.
- Кислородные отбеливатели можно использовать вместе с моющим средством. Однако если они

отличаются по консистенции, сначала загрузите в отделение II моющее средство и подождите, пока оно смоеется водой. Затем, пока машина все еще набирает воду, добавьте в это же отделение отбеливатель.

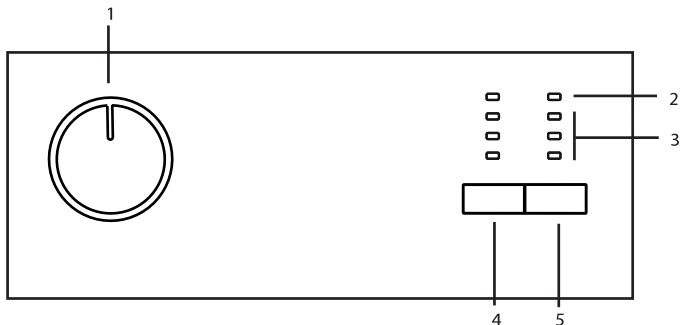
#### Использование средств для удаления накипи

- При необходимости используйте средства для удаления накипи, специально предназначенные для стиральных машин.
- Строго соблюдайте инструкции на упаковке.

#### Рекомендации по эффективной стирке

	Светлое и белое белье (рекомендуемый температурный диапазон в соответствии со степенью загрязнения: 40-90°C)	Цветное белье (рекомендуемый температурный диапазон в соответствии со степенью загрязнения: холодная-40°C)	Темное белье (рекомендуемый температурный диапазон в соответствии со степенью загрязнения: холодная-40°C)	Тонкое белье/шерсть/шелк (рекомендуемый температурный диапазон в соответствии со степенью загрязнения: холодная-30°C)
Сильно загрязненное белье (трудно выводимые пятна, например, от травы, кофе, фруктов и крови).	Может возникнуть необходимость в предварительной обработке пятен или стирке. Рекомендуемые для стирки белого белья порошкообразные и жидкие моющие средства можно использовать в дозировках, подходящих для стирки сильно загрязненных вещей. Порошкообразные моющие средства рекомендуется использовать для выведения пятен от глины и земли, а также пятен, чувствительных к отбеливателям.	Рекомендуемые для стирки цветного белья порошкообразные и жидкие моющие средства можно использовать в дозировках, подходящих для стирки значительно загрязненных вещей. Порошкообразные моющие средства рекомендуется использовать для выведения пятен от глины и земли, а также пятен, чувствительных к отбеливателям. Используйте моющие средства, не содержащие отбеливатель.	Рекомендуемые для стирки цветного и темного белья жидкие моющие средства можно использовать в дозировках, подходящих для стирки значительно загрязненных вещей.	Отдавайте предпочтение жидким моющим средствам для стирки белья, требующего бережного обращения. Шерстяные и шелковые вещи следует стирать специальными моющими средствами, предназначенными для стирки шерстяных изделий.
Средне загрязненное белье (например, грязь на воротниках и манжетах).	Рекомендуемые для стирки белого белья порошкообразные и жидкие моющие средства можно использовать в дозировках, подходящих для стирки средне загрязненных вещей.	Рекомендуемые для стирки цветного белья порошкообразные и жидкие моющие средства можно использовать в дозировках, подходящих для стирки средне загрязненных вещей. Используйте моющие средства, не содержащие отбеливатель.	Рекомендуемые для стирки цветного и темного белья жидкие моющие средства можно использовать в дозировках, подходящих для стирки средне загрязненных вещей.	Отдавайте предпочтение жидким моющим средствам для стирки белья, требующего бережного обращения. Шерстяные и шелковые вещи следует стирать специальными моющими средствами, предназначенными для стирки шерстяных изделий.

## Панель управления



- 1 - Ручка выбора программ (крайнее верхнее положение - "Вкл./Выкл.")
- 2 - Индикатор "блокировка дверцы"
- 3 - Индикатор выполнения программ
- 4 - Кнопка "Отжим"
- 5 - Кнопка "Старт/Пауза"

### Подготовка стиральной машины

Проверьте, надежно ли подсоединены шланги. Включите машину в электрическую сеть. Полностью откройте кран. Загрузите белье в машину. Загрузите моющее средство и кондиционер.

### Выбор программы

Выберите программу из Таблицы выбора программ и энергопотребления в соответствии с типом белья, его количеством, степенью загрязнения и температурой стирки. Выберите необходимую программу с помощью кнопки выбора программы.

90° C	Сильно загрязненные изделия из белой хлопчатобумажной или льняной ткани (салфетки, скатерти, полотенца, простыни и т.д.)
60° C	Средне загрязненное цветное нелиняющее белье из льняных, хлопчатобумажных или синтетических тканей (мужские сорочки, ночные рубашки, пижамы и т.п.), а также слабо загрязненное белое льняное белье (нижнее белье и т.п.).
40° C - 30° C - холодная	Изделия из смесовых тканей, в том числе из тонких тканей (тюлевые гардины и т.п.), а также синтетические и шерстяные изделия.

- i** Во всех программах задана максимальная допустимая скорость отжима для данного типа белья.
- i** При выборе программы следует учитывать тип ткани, цвет, степень загрязнения и допустимую температуру стирки.
- i** Подробные сведения о программах см. в таблице «Описание программ».

### Основные программы

Основные программы стирки соответствуют различным типам ткани.

#### • Хлопок

Рекомендуется для стирки изделий из хлопка (простыни, пододеяльники, наволочки, купальные халаты, нижнее белье и т.п.). Эта программа предусматривает длительный цикл стирки в интенсивном режиме.

#### • Синтетика

Рекомендуется для стирки изделий из синтетических тканей (мужские сорочки, блузы, изделия из смесовых тканей типа хлопок/синтетическое волокно и т.п.). По сравнению с программой «Хлопок» эта программа предусматривает менее интенсивный режим и более

короткий цикл стирки.

Для стирки штор и тюлевых гардин рекомендуется программа «Синтетика 40° C». При стирке изделий из тюля из-за сетчатой структуры образуется обильная пена, поэтому в отделение для основной стирки следует загружать меньше моющего средства, чем обычно. Не следует загружать моющее средство в отделение для предварительной стирки.

#### • Шерстяные ткани

Рекомендуется для стирки изделий из шерсти. Температуру стирки изделий следует выбирать в соответствии с символами на этикетках. Для стирки шерстяных изделий следует использовать моющие средства, специально предназначенные для шерсти.

### Дополнительные программы

В стиральной машине предусмотрены дополнительные программы для особых видов стирки.

**i** Наборы дополнительных программ в разных моделях стиральных машин отличаются.

#### • Хлопок с замачиванием

Рекомендуется для стирки только сильно загрязненных изделий из хлопка.

**i** Не используйте хлопок с замачиванием без необходимости, чтобы сэкономить электроэнергию, воду, моющие средства и время.

#### • Хлопок Эко

С помощью этой программы можно выстирать средне загрязненные изделия из хлопка и льна при меньшем расходе электроэнергии и воды по сравнению с другими программами для стирки изделий из хлопка. Фактическая температура воды может отличаться от указанной. При стирке меньшего количества белья (не более половины полной загрузки) продолжительность выполнения программы может быть автоматически сокращена на последних этапах выполнения программы. Таким образом, потребление энергии и воды сокращается, и стирка получается более экономной. Эта функция предусмотрена в моделях с индикатором времени, оставшегося до завершения выполняемой программы.

#### • Деликатная

Рекомендуется для стирки изделий, требующих бережного обращения. По сравнению с программой "Синтетика" эта программа предусматривает менее интенсивный режим стирки без промежуточных циклов отжима.

#### • Ручная стирка

Используйте эту программу для стирки шерстяных/деликатных изделий с этикетками «машинная стирка запрещена», а также вещей, для которых рекомендуется ручная стирка. В этой программе стирка выполняется в особо бережном режиме, чтобы не повредить белье.



### • Экспресс

Программа с сокращенным циклом для стирки изделий из хлопка с незначительными загрязнениями.

### Специальные программы

В стиральной машине предусмотрены следующие программы для особых функций.

#### • Полоскание

Отдельный цикл полоскания, который можно использовать для прополаскивания или подкрахмаливания белья.

#### • Отжим + Слив

Отдельный цикл, который можно использовать для дополнительного отжима белья или для слива воды из машины.

**i** Если отжим не требуется, а нужно только откачать воду из машины, выберите программу «Отжим+Слив» и нажмите кнопку «Пуск/Пауза». После завершения выполняемого цикла программы машина перейдет к циклу отжима. Как только барабан начнет вращаться, остановите

машину, нажав кнопку «Пуск/Пауза». После этого отмените выполняемую программу, повернув ручку выбора программ в любое другое положение.

### Выбор скорости отжима

При выборе программы на индикаторе скорости отжима отображается скорость отжима, рекомендованная для данной программы. Если нужно снизить скорость отжима, нажмите кнопку регулировки скорости отжима: Скорость отжима будет постепенно снижаться. После этого в зависимости от модели на панели отобразятся индикаторы функции "Без слива" и "Без отжима". Подробное описание этих функций см. в разделе "Дополнительные функции".

**i** Пока программа не начнет цикл отжима, скорость отжима можно изменить, не переключая машину в режим "Пауза".

## Таблица "Описание программ"

RU						
Программа		Максимальная нагрузка (кг)	Длительность программы (-мин.)	Расход воды (л)	Потребление энергии (кВт/ч)	Макс. скорость***
Хлопок	90	5	131	43	1.48	1000
Хлопок	60	5	117	49	1.19	1000
Хлопок	40	5	81	43	0.41	1000
Хлопок в холодной воде	—	5	81	43	0.11	1000
Хлопок Эко	40	5	145	41	0.55	1000
Хлопок Эко	60**	5	185	41	0.85	1000
Деликатные ткани	30	2	62	41	0.26	800
Экспресс	30	2.5	29	57	0.24	1000
Ручная 20	20	1	42	31	0.18	800
Шерстяные ткани	40	1.5	57	44	0.34	800
Синтетика в холодной воде	—	2.5	65	54	0.09	800
Синтетика	40	2.5	103	56	0.45	800
Синтетика	60	2.5	116	56	0.87	800

• : Возможность выбора

\*\* : Энергоэффективная программа (стандарт EN 60456 Ed.3)

\*\*\* : Если максимальная скорость отжима стиральной машины меньше этого значения, выбор возможен только в пределах максимальной скорости отжима.

**i** Фактические значения расхода воды и электроэнергии могут отличаться от указанных в таблице в зависимости от давления, температуры и жесткости воды, температуры окружающей среды, типа и количества белья, использования дополнительных функций и скорости отжима, а также от напряжения в сети электропитания.

## Запуск программы

Для запуска программы нажмите кнопку «Пуск/Пауза». При этом включится индикатор, указывающий, что программа начала работу.

## Ход выполнения программы

За ходом выполнения программы можно следить с помощью индикатора выполнения программы (индикаторные лампочки «Стирка» и «Завершение программы/Отмена»).

**i** Если машина не переходит к этапу отжима, значит, возможно, сработала система автоматического контроля балансировки из-за неравномерного распределения белья внутри барабана.

## Блокировка дверцы загрузочного люка

Дверца загрузочного люка стиральной машины снабжена системой блокировки, предотвращающей возможность открывания дверцы при высоком уровне воды.

Если во время работы машины необходимо открыть дверцу, остановите машину, нажав кнопку «Пуск/Пауза». При переключении машины в режим паузы индикатор «Блокировка дверцы» начинает мигать, и машина определяет уровень воды в барабане. Если уровень воды допустимый, то индикатор «Блокировка дверцы» начнет светиться ровным светом, и через 1-2 минуты дверцу можно будет открыть.

Если уровень воды недопустимый, индикатор «Блокировка дверцы» погаснет, и открыть дверцу будет невозможно. Если нужно открыть дверцу загрузочного люка, когда индикатор «Блокировка дверцы» не светится, нужно отменить выполняемую программу (см. раздел «Отмена программы»).

## Переключение машины в режим паузы

Чтобы во время выполнения программы переключить стиральную машину в режим паузы следует нажать кнопку «Пуск/Пауза». Лампочка «Стирка» на индикаторе выполнения программы начнет мигать, предупреждая о переключении машины в режим паузы.

Когда индикатор «Блокировка дверцы» светится ровным светом, дверцу загрузочного люка можно открывать.

## Добавление или извлечение белья

Нажмите кнопку «Пуск/Пауза», чтобы переключить машину в режим паузы. Когда машина перейдет в режим паузы, лампочка «Стирка» начнет мигать. Подождите, пока можно будет открыть дверцу загрузочного люка. Откройте дверцу и добавьте или выньте белье.

Закройте дверцу загрузочного люка. Для запуска программы нажмите кнопку «Пуск/Пауза».

**i** Дверцу можно открыть только при соответствующем уровне воды. Индикатор «Блокировка дверцы» будет мигать до тех пор, пока дверца не будет разблокирована. Когда индикатор начнет светиться ровным светом, дверцу загрузочного люка можно открывать. Откройте дверцу и добавьте или выньте белье.

## Отмена программы

Чтобы отменить программу, поверните ручку выбора программы в положение, соответствующее другой программе. Выбранная ранее программа будет отменена. После отмены программы индикатор «Завершение программы/Отмена» начнет непрерывно мигать.

**i** Если после отмены программы запустить новую программу, то машина начнет ее выполнение без предварительного слива воды.

**i** Если нужно обязательно открыть дверцу загрузочного люка, когда индикатор «Блокировка дверцы» не светится, запустите программу «Отжим+Слив» (см. раздел «Отжим+Слив»).

## Повторный запуск цикла отжима белья

Из-за неравномерного распределения белья внутри барабана система автоматического контроля балансировки может прекратить выполнение цикла отжима. Чтобы повторно запустить цикл отжима выполните следующие действия.

Перераспределите белье в барабане. Выберите программу «Отжим+Слив» и нажмите кнопку «Пуск/Пауза».

## Завершение программы

После завершения программы включится лампочка «Завершение программы/Отмена» на индикаторе выполнения программы и начнет мигать индикатор «Блокировка дверцы». Через 1-2 минуты, когда индикатор «Блокировка дверцы» начнет светиться ровным светом, дверцу можно будет открыть. Выключите машину, повернув ручку выбора программ в положение «Вкл./Выкл.», выньте из машины белье и закройте дверцу загрузочного люка. После этого машина готова для выполнения следующей программы.

## Индикатор «Блокировка дверцы»

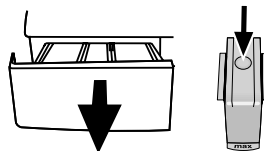
Дверцу загрузочного люка можно открывать, когда индикатор «Блокировка дверцы» светится ровным светом. Если индикатор мигает, значит, дверца еще не разблокирована. Если индикатор «Блокировка дверцы» выключен, не пытайтесь открыть дверцу силой. Открывайте дверцу, когда индикатор светится ровным светом.

## 5 Обслуживание и чистка

Регулярная чистка прибора позволит продлить срок его службы и избежать многих проблем.

### Чистка распределителя моющих средств

Регулярно (после каждых 4-5 стирок) очищайте распределитель моющих средств, чтобы в нем не накапливались остатки стирального порошка.



Чтобы вынуть из машины распределитель моющих средств, нажмите на сифон в отделении для кондиционера на точку, указанную пунктиром, и потяните распределитель на себя.

**i** Если в отделении для кондиционера начинает скапливаться смесь воды и кондиционирующего средства, сифон следует очистить.

Промойте распределитель моющих средств и сифон в раковине большим количеством теплой воды. При чистке распределителя надевайте защитные перчатки или пользуйтесь специальной щеткой, чтобы не прикасаться к остаткам моющих средств. После чистки вставьте распределитель на место и проверьте, правильно ли он установлен.

### Чистка дверцы загрузочного люка и барабана

Со временем в машине могут накапливаться грязь и остатки моющих средств и добавок, что может вызвать неприятные запахи и привести к некачественной стирке. Для предотвращения таких проблем используйте программу «Очистка барабана». Если в данной модели программа «Очистка барабана» не предусмотрена, запустите программу «Хлопок-90». Перед запуском программы положите средство для удаления накипи (не более 100 г порошка или одну таблетку) в отделение распределителя моющих средств, предназначенное для основной стирки (отделение II). По завершении программы отогните складку уплотнительной манжеты и протрите ее чистой сухой тканью.

**i** Очистку барабана следует производить каждые 2

месяца.

- Используйте только те средства от накипи, которые предназначены для стиральных машин. После каждой стирки проверяйте барабан на наличие посторонних предметов.



Если показанные на рисунке отверстия заблокированы, очистите их с помощью зубочистки.

- Наличие в барабане посторонних металлических предметов приведет к образованию пятен ржавчины. Для очистки поверхности барабана используйте средства для чистки нержавеющей стали. Ни в коем случае не используйте металлические мочалки.

### Чистка корпуса и панели управления

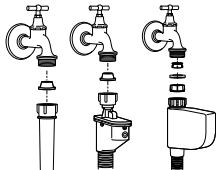
Вымойте корпус машины мыльным раствором или мягким моющим средством и вытрите досуха мягкой тканью.

Для чистки панели управления пользуйтесь только мягкой влажной тканью.

- Ни в коем случае не используйте жесткую губку или абразивный материал. Это может повредить окрашенные и пластмассовые детали.

### Очистка фильтров впускных патрубков

Фильтры находятся на концах впускных патрубков для воды на задней стенке машины, а также на концах заливных шлангов в местах подсоединения к водопроводным кранам. Эти фильтры предотвращают попадание в стиральную машину посторонних веществ и грязи из водопровода. По мере загрязнения фильтры следует очищать.



Закройте краны. Снимите гайки на заливных шлангах для доступа к фильтрам во впускных патрубках. Очистите их подходящей щеточкой. Если фильтры сильно загрязнены, их можно вытащить плоскогубцами и почистить. Извлеките фильтры из прямых концов заливных шлангов вместе с прокладками и тщательно промойте под струей воды. Аккуратно установите прокладки и фильтры на место и затяните гайки шлангов вручную.

### Слив оставшейся воды и очистка фильтра насоса

Стиральная машина оснащена системой фильтров, которая предотвращает попадание в крыльчатку насоса твердых предметов (пуговиц, монет, волокон ткани и т.п.) во время слива воды. Это обеспечивает беспрепятственный слив воды и позволяет продлить срок службы насоса.

Если слив не выполняется нормально, значит, фильтр насоса засорен. Фильтр следует очищать по мере загрязнения, но не реже одного раза в 3 месяца. Перед очисткой фильтра насоса необходимо слить воду. Кроме того, необходимо полностью сливать воду из машины перед транспортировкой (например, при переезде в другую квартиру) или в случае опасности замерзания воды.

- Наличие посторонних предметов в фильтре насоса может привести к повреждению машины или к

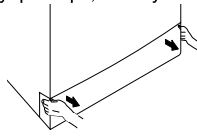
сильному шуму во время работы.

Чтобы слить воду и очистить загрязненный фильтр, выполните следующее:

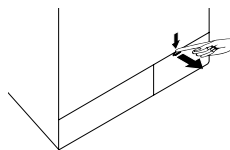
Отключите машину от электрической сети (выньте вилку из розетки).

- Температура воды в машине может достигать 90 °С. Во избежание ожогов дождитесь, пока вода в машине остынет.

Снимите крышку фильтра, потянув ее за оба края.

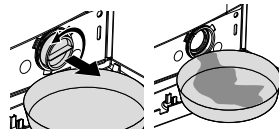


Если крышка состоит из двух частей, нажмите на выступ крышки фильтра и извлеките ее, потянув на себя.



- Чтобы снять крышку фильтра, можно слегка прижать ее каким-либо инструментом с тонким пластиковым наконечником, вставив его в щель над крышкой. Не используйте для открывания крышки инструменты с металлическими наконечниками.

Чтобы слить воду из машины, выполните описанные ниже действия.



Поставьте перед фильтром вместительную емкость для слива воды. Понемногу поворачивайте фильтр насоса против часовой стрелки, пока не начнет выливаться вода. Слейте воду в установленную перед фильтром емкость. Всегда держите под рукой тряпку для сбора пролитой воды. Когда вода перестанет вытекать, полностью выверните фильтр и выньте его из машины.

Очистите внутреннюю часть фильтра и пространство вокруг крыльчатки насоса от мусора и волокон. Вставьте фильтр на место.

Сначала вставьте на место выступы снизу крышки и затем прижмите верхнюю часть.

## 6 Технические характеристики

Модели	WKB 51001 M	WKB 51001 MS	WKB 50801 M
Макс. загрузка сухого белья (кг)	5	5	5
Высота (см)	84	84	84
Ширина (см)	60	60	60
Глубина (см)	36.5	36.5	36.5
Вес нетто (±4 кг)	51	51	51
Электропитание (В/Гц)	230/50	230/50	230/50
Ток (А)	10	10	10
Потребляемая мощность (Вт)	1550	1550	1550
Макс. скорость отжима (об./мин.)	1000	1000	800
Класс энергетической эффективности	A	A	A
Класс электрозащиты	1	1	1

- i** При повышении качества изделия технические характеристики могут быть изменены без предварительного уведомления.
- i** Рисунки в данном руководстве являются упрощенными и могут не вполне соответствовать конкретному изделию.
- i** Данные, указанные на этикетках изделия и в сопроводительной документации, получены в лабораторных условиях согласно соответствующим стандартам. Эти данные могут быть иными в зависимости от условий эксплуатации изделия.



На данное изделие нанесен символ избирательной сортировки для отходов электрического и электронного оборудования (WEEE). Это значит, что с данным изделием следует обращаться в соответствии с Европейской Директивой 2002/96/ЕС с целью его переработки или разборки для уменьшения отрицательного воздействия на окружающую среду. За дополнительной информацией обратитесь в местные или региональные органы власти.

Электронная техника, не включенная в процесс избирательной сортировки отходов, представляет потенциальную опасность для окружающей среды и здоровья людей из-за наличия в ней опасных веществ.

Темные ткани	Темные ткани	Синтетика	Хлопок	Предварительная стирка	Основная стирка	Полоскание	Стирка	Отжим	Деликатные ткани	Удаление шерсти домашних животных
Слив	Противостатичность	Одеяло (теплое одеяло) (Постельное белье)	Блокировка от детей	Ручная стирка	Детское белье (Babycare)	Хлопок Эконом.	Шерстяные изделия	Экспресс 14 Супер короткая экспресс	Ежедневн.	
Ежедневн. экспресс	Остановка с водой	Пуск / Пауза	Без отжима	Быстрая стирка	Завершена	Холодная	Температура	Очистка барабана	Нижнее белье	mini 30
Смешанные 40	Супер 40	Дополнительное полоскание	Освежить	Рубашки	Джинсы	Спорт (sports)	Отсроченная стирка	Интенсивная	Fashion care	Экостирка (Эко-очистка) (Eco Clean)

## 7 Устранение неисправностей

Невозможно запустить или выбрать программу.

- Стиральная машина переключилась в режим самозащиты из-за нарушения подачи воды или электроэнергии (например, падение напряжения в сети, давления воды и т.п.). >>> *Поверните ручку выбора программы в положение, соответствующее другой программе. Выбранная ранее программа будет отменена (см. раздел "Отмена программы").*

В машине есть вода.

- В стиральной машине может оставаться немного воды, использованной в процессе контроля качества на предприятии-изготовителе. >>> *Это не является неисправностью и не представляет опасности для машины.*

Машина сильно вибрирует или шумит.

- Машина стоит неустойчиво. >>> *Отрегулируйте ножки, чтобы выровнять машину.*
- В фильтр насоса попал посторонний предмет. >>> *Очистите фильтр насоса.*
- Не сняты транспортировочные предохранительные болты, упаковочные крепления. >>> *Удалите транспортировочные предохранительные болты, упаковочные крепления.*
- Загружено слишком мало белья. >>> *Загрузите в машину больше белья.*
- Загружено слишком много белья. >>> *Выньте из машины часть белья или распределите его равномерно вручную.*
- Машина наклонена, поскольку под ножку попал посторонний предмет. >>> *Уберите посторонний предмет, чтобы выровнять машину.*

Машина остановилась вскоре после запуска программы.

- Стиральная машина может временно остановиться из-за падения напряжения в сети. >>> *Она возобновит работу после восстановления нормального напряжения.*

Не производится обратный отсчет времени, оставшегося до окончания программы (в моделях с дисплеем).

- Таймер может остановиться на этапе набора воды. >>> *Индикатор таймера не показывает обратный отсчет, пока машина не наберет необходимое количество воды. Машина ожидает, пока не наберется достаточное количество воды, чтобы избежать некачественной стирки из-за недостатка воды. После этого таймер возобновит обратный отсчет.*
- Таймер может остановиться на этапе нагревания воды. >>> *Индикатор таймера не показывает обратный отсчет, пока вода в машине не нагреется до нужной температуры.*
- Таймер может остановиться на этапе отжима. >>> *Возможно, сработала система автоматического контроля балансировки из-за неравномерного распределения белья внутри барабана.*

- i** Если белье в барабане распределено неравномерно, машина не переключается на отжим во избежание повреждения самой машины и окружающих предметов. Белье следует перераспределить и снова запустить отжим.

Из распределителя моющих средств выходит пена.

- Слишком много моющего средства. >>> *Размешайте 1 столовую ложку кондиционера в 0,5 литра воды и залейте в отделение основной стирки распределителя моющих средств.*

- i** Используйте моющие средства, соответствующие программам стирки, с учетом норм загрузки белья (см. таблицу "Описание программ"). При использовании дополнительных средств, таких как пятновыводители, отбеливатели и т. п., количество моющего средства следует уменьшить.

После завершения программы белье остается мокрым

- Возможно, из-за избыточного количества моющего средства образовалась обильная пена, и включилась автоматическая система контроля пенообразования. >>> *Используйте рекомендованное количество моющего средства.*

- i** Если белье в барабане распределено неравномерно, машина не переключается на отжим во избежание повреждения самой машины и окружающих предметов. Белье следует перераспределить и снова запустить отжим.

**⚠** Если с помощью этих рекомендаций устранить проблему не удастся, обратитесь в уполномоченный сервисный центр. Не пытайтесь отремонтировать неисправный прибор самостоятельно.



## **Гарантия не распространяется на изделия, недостатки в которых возникли вследствие:**

1. Не соблюдения требований Изготовителя, указанных в гарантийном документе;
2. Не соблюдения Потребителем правил установки, подключения, эксплуатации, хранения или транспортировки изделия, указанных в инструкции по эксплуатации;
3. Ремонта не уполномоченными на то лицами, если такой ремонт повлек за собой отказ изделия;
4. Разборки изделия, изменения конструкции и других вмешательств, непредусмотренных инструкцией по эксплуатации;
5. Неисправностей и повреждений, вызванных экстремальными условиями и действием непреодолимой силы (пожар, стихийные бедствия, и т.д.);
6. Повреждений техники или нарушений ее нормальной работы, вызванных животными или насекомыми;
7. Повреждений техники или нарушений ее нормальной работы, вызванных сверхнормативными отклонениями параметров сети электро-, газо-, или водоснабжения от номинальных значений;
8. Использования изделия для предпринимательской деятельности и/или в непредусмотренных целях;
9. Образования на нагревательных элементах избыточного слоя накипи (при повышенной жесткости воды необходима обработка соответствующими составами);
10. Попадания во внутренние рабочие объемы изделия посторонних предметов, мелких деталей одежды или остатков пищи;
11. Механических повреждениях изделия Потребителем (царапины, трещины, сколы и т.п.);
12. Потери товарного вида вследствие воздействия на изделие химических веществ;
13. Термических и других подобных повреждениях, которые возникли в процессе эксплуатации.



## **Изготовитель не принимает претензии в следующих случаях:**

1. Не соблюдения правил установки;
2. Отсутствия оригинального гарантийного талона;
3. При отсутствии в гарантийном документе следующих сведений: даты продажи, штампа торгующей организации, подписи продавца, модели и серийного номера изделия;
4. Внесения любых исправлений (изменений) в текст гарантийного документа.

## Уважаемый Покупатель!

Благодарим Вас за выбор изделия торговой марки **“beko”**.  
Настоящие условия гарантии действительны на территории России, **если иные условия не установлены действующим законодательством.**

1. Изготовитель устанавливает на изделие гарантийный срок 2 (два) года со дня передачи Потребителю. Срок службы бытовой техники “БЕКО” при соблюдении правил эксплуатации и применения ее в бытовых целях составляет 10 (десять) лет.
2. Гарантия распространяется на изделия, используемые только для личных, семейных, домашних нужд, а также нужд, не связанных с осуществлением предпринимательской деятельности.
3. Проследите, чтобы гарантийный документ был правильно заполнен, не имел исправлений и в нем были указаны: дата продажи, штамп торговой организации и подпись продавца, модель и серийный номер изделия, дата установки, название и штамп фирмы-установщика.
4. Сохраняйте гарантийный документ, чек на проданное изделие и квитанцию на услуги по его установке (доставке), доработке водяных и электрических внутриквартирных коммуникаций, а также любые другие документы, относящиеся к гарантийному или техническому обслуживанию изделия.
5. Гарантийный срок на запчасти, замененные в течении гарантийного срока, составляет 6 (шесть) месяцев.
6. Прежде чем вызвать специалиста сервисного центра “БЕКО”, внимательно прочитайте инструкцию по эксплуатации изделия. Если изделие исправно, то за сервисным центром “БЕКО” остается право требовать от Потребителя оплаты ложного вызова.
7. Любые претензии по качеству изделия рассматриваются только после предварительной проверки качества изделия представителем сервисного центра “БЕКО”.
8. Изготовитель не несет какой-либо ответственности за любой возможный ущерб, нанесенный потребителю, в случае не соблюдения последним требований Изготовителя, указанных в данном гарантийном документе и инструкции по эксплуатации.



### Установка и подключение

1. Производитель рекомендует Вам доверить установку и подключение изделия “БЕКО” специалистам сервисного центра “БЕКО”. Вы можете также обращаться в любую другую организацию, имеющую сертификат на оказание подобных услуг.
2. Оплата работ по установке и подключению изделия происходит по прейскуранту сервисного центра. Условия оплаты работ по установке и подключению регулируются действующим законодательством. Изготовитель не несет какой-либо ответственности за любой ущерб, нанесенный имуществу граждан вследствие установки и подключения, не соответствующих требованиям, указанным в инструкции по эксплуатации, и/или произведенных не уполномоченными на это лицами.
3. В случае нарушения требований Изготовителя по установке и подключению, ответственность за причиненный ущерб несет лицо, проводившее эту работу.



### ВНИМАНИЕ !

*Изделие, имеющее трех-контактную сетевую вилку, обязательно должно быть заземлено!*











Продукция сертифицирована. Информация о сертификации по тел.: 8-800-200-23-56 (звонок бесплатный на территории России). Произведено ООО «БЕКО» 601021, Россия, Владимирская обл., Киржачский р-н, муниципальное образование сельское поселение Першинское, деревня Федоровское, ул. Сельская, д. 49.

**Дата производства включена в серийный номер продукта, указанный на этикетке, расположенной на продукте, а именно: первые две цифры серийного номера обозначают год производства, а последние две - месяц. Например, «10-100001-05» обозначает, что продукт произведён в мае 2010 года.**

Действует только на территории РФ / Valid for Russian Federation only

# beko

## ГАРАНТИЯ 2 ГОДА

Адрес: 109147, Россия, Москва, ул. Таганская, д.17-23

<http://www.beko.ru>

Телефон горячей линии 8-800-200-23-56 (Звонок бесплатный на всей территории России)

### Гарантийный талон серия RUS №

Модель ..... Серийный номер .....

Дата продажи .....

Компания .....

Подпись продавца .....

ПЕЧАТЬ

Дата установки .....

Компания .....

Подпись мастера .....

ПЕЧАТЬ

Покупатель ..... Телефон .....

*Фамилия, Имя, Отчество*

Изделие получено в полной комплектации,  
проверялось в присутствии покупателя.

Покупатель с условиями гарантии ознакомлен .....

*Подпись Покупателя*



**Отрывные купоны гарантийного талона являются средством отчетности о выполнении сервисным центром гарантийных работ. Купон изымается из гарантийного талона после удовлетворения Ваших претензий.**

# beko

серия RUS №

Дата продажи .....

.....

ПЕЧАТЬ  
МАГАЗИНА

# 3

ГАРАНТИЯ  
2 ГОДА

# beko

серия RUS №

Дата продажи .....

.....

ПЕЧАТЬ  
МАГАЗИНА

# 2

ГАРАНТИЯ  
2 ГОДА

# beko

серия RUS №

Дата продажи .....

.....

ПЕЧАТЬ  
МАГАЗИНА

# 1

ГАРАНТИЯ  
2 ГОДА